

**БЮДЖЕТНОЕ УЧРЕЖДЕНИЕ ОРЛОВСКОЙ ОБЛАСТИ  
«КОМПЛЕКСНЫЙ ЦЕНТР СОЦИАЛЬНОГО ОБСЛУЖИВАНИЯ  
НАСЕЛЕНИЯ БОЛХОВСКОГО РАЙОНА»**

*Серия: «КУЛЬТУРА БЕЗОПАСНОСТИ ЖИЗНЕДЕЯТЕЛЬНОСТИ»*

**КАК УБЕРЕЧЬСЯ  
ПРИ АРТОБСТРЕЛЕ И УГРОЗЕ  
С ВОЗДУХА**

**ПАМЯТКА ДЛЯ НАСЕЛЕНИЯ**

## **КАК УБЕРЕЧЬСЯ ПРИ АРТОБСТРЕЛЕ И УГРОЗЕ С ВОЗДУХА: ПАМЯТКА ДЛЯ НАСЕЛЕНИЯ**

*Памятка содержит в себе информацию о действиях населения при артиллерийских обстрелах, авиационных налетах, ударах с БПЛА, и способах защиты при их возникновении; правила и порядок действий населения при обнаружении боеприпасов и взрывоопасных предметов*

Памятка составлена на основе рекомендаций МЧС

**На сегодняшний день обстрелы мирных территорий Российской Федерации продолжаются. По статистике большинство людей погибают не от прямого попадания боеприпасов, а от осколков боеприпасов, стекла и камней, разлетающихся при взрыве.**

**Отсутствие паники, быстрая оценка сложившейся обстановки, оказание само- и взаимопомощи пострадавшим, знание правил поведения при обстрелах в значительной степени снизили бы количество мирных жертв.**

***Помните, знание правил поведения помогут сохранить вашу жизнь и жизнь ваших близких!***

## **КАК УБЕРЕЧЬСЯ ПРИ АРТОБСТРЕЛЕ И УГРОЗЕ С ВОЗДУХА**

### ***ВЫ НАХОДИТЕСЬ В ДОМЕ ИЛИ КВАРТИРЕ:***

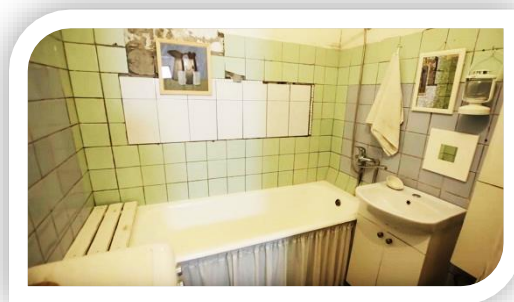
**V** В многоквартирном доме можно спуститься на нижний этаж и укрыться под несущими конструкциями. Если вы не можете покинуть квартиру – идеальное укрытие в квартире – ванная комната. В ванной комнате заранее предусмотреть: запас питьевой воды и продуктов питания; необходимые медикаменты; плед, матрас.

**V** Ни в коем случае не находиться вблизи окон!

Окна можно оборудовать плотными диванными подушками.



Оконные стекла заклеить (не в момент угрозы) липкой лентой крест на крест. Это поможет защитить окно от ударной волны; не защитит от осколков снаряда, но значительно уменьшит площадь разлета от осколков стекла в комнате.



**V** Мебель для отдыха (кровать, диван) переместить подальше от окон в угловую часть комнаты.

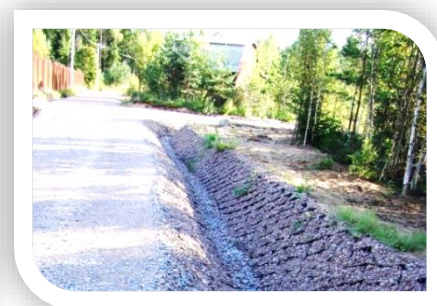
### **ЕСЛИ ВЫ ПОКИДАЕТЕ ЖИЛОЕ ПОМЕЩЕНИЕ:**

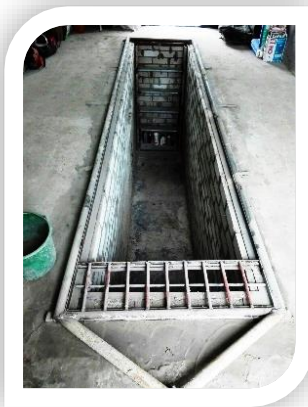
- V** Перед выходом закройте шторы или жалюзи (для снижения поражения осколками стекла); выключите источник питания;
- V** Возьмите документы, деньги и продукты, предметы первой необходимости, медицинскую аптечку;
- V** Немедленно покиньте жилое помещение, укройтесь в ближайшем подвале или укрытии;
- V** Если поблизости дома нет защитного сооружения – спуститесь в подвал, погреб; При укрытии в подвале на видное место прикрепите импровизированный плакат, либо напишите мелом, маркером на входе: «Здесь находятся люди!» (на случай завала входа).
- V** Предупредите об опасности соседей, окажите помощь старикам и детям;
- V** Без крайней необходимости не оставляйте безопасного места пребывания;
- V** Проявляйте крайнюю осторожность, не поддавайтесь панике;
- V** Поддерживайте мобильный телефон в рабочем состоянии, используйте его только при необходимости, сообщите близким о своем местонахождении.



### **ВЫ НАХОДИТЕСЬ НА УЛИЦЕ:**

- V** Услышав свист пролетающего над вами боеприпаса или его взрыв, немедленно лечь на землю;
- V** Рекомендуется переждать артобстрел, атаку беспилотника, плотно заткнув уши и приоткрыв рот для регулирования давления – звуковое поражение (акустический удар) может привести к разрывам сосудов, барабанных перепонок;
- V** Для укрытия подходят водопропускная труба, смотровая яма, бордюр, бетонный желоб, фундамент забора, канава, кювет, ров;





- ✓ Чрезвычайно опасны современные здания, которые содержат большое количество стеклянных элементов - в случае взрыва такая постройка сложится, а стекло разобьётся на множество мелких острых осколков даже при небольшой взрывной волне;
- ✓ Следует избегать нахождения возле техники, пожароопасных и взрывоопасных объектов;
- ✓ От многоэтажных панельных домов во время обстрела следует находиться на расстоянии не менее 30-50 метров, чтобы обезопасить себя от обрушений конструкций дома (балконов, лоджий, декора, железобетонных конструкций).

### ***ВЫ НАХОДИТЕСЬ В ТРАНСПОРТЕ:***

- ✓ Если это общественный транспорт, необходимо попросить водителя немедленно остановить транспортное средство;
- ✓ Отбежать от дороги в направлении «от зданий и строений», залечь на землю;
- ✓ Визуально поискать более надёжное укрытие;
- ✓ Перебегать следует короткими перебежками сразу после последующего взрыва;
- ✓ Если едете в личном транспорте, то необходимо остановиться и лечь на землю, но не рядом с машиной и желательно со стороны, противоположной обстрелу.



### ***ЕСЛИ ПРОИЗОШЕЛ ВЗРЫВ:***

- ✓ Убедитесь в том, что вы не получили значительных травм;
- ✓ Успокойтесь и внимательно осмотритесь вокруг, не существует ли угрозы дальнейших обвалов и взрывов, не нужна кому-то ваша помощь;

✓ Если есть возможность – спокойно выйдите с места происшествия. Если вы оказались в завале – периодически подавайте звуковые сигналы. Помните, что при низкой активности человек может продержаться без воды пять суток.

✓ Выполняйте все предписания спасателя.

### ***ПОСЛЕ ОКОНЧАНИЯ ОБСТРЕЛА:***

✓ Осмотритесь, возможно кому-то понадобится ваша помощь

✓ Оставляя место убежища, не давайте себе расслабиться. Теперь все ваше внимание должно быть сконцентрировано себе под ноги! Не поднимайте с земли никаких незнакомых вам предметов: авиабомба, ракета или снаряд могут быть кассетными!

✓ Боевые элементы обычно разрываются при падении, но могут взорваться и позже, в руках — от малейшего движения или прикосновения.



### ***В СЛУЧАЕ ОБНАРУЖЕНИЯ НЕРАЗОРВАВШЕГОСЯ БОЕПРИПАСА НЕОБХОДИМО:***

- сообщить о находке в полицию, МЧС;
- не передвигать и не обследовать его самостоятельно;
- не пользоваться мобильным телефоном, переговорными устройствами или рацией вблизи него (у многих боеприпасов имеются электронные взрыватели);
- находится от него на достаточно безопасном расстоянии (не менее 100 м);
- хорошо запомните место обнаружения боеприпаса, установите предупредительные знаки, используя различные подручные материалы - жерди, колья, верёвки, куски материи, камни и т.п.
- по возможности, организуйте охрану на безопасном расстоянии

При обнаружении боеприпасов категорически ***ЗАПРЕЩАЕТСЯ:***

- наносить удары по взрывателю и другим частям;
- перемещать или перекачивать их с места на место;
- брать и класть в карманы, портфели, сумки и т. д.;
- предпринимать попытки к разборке или распиливанию;
- бросать в костер или разводить огонь вблизи них.

**ТЕЛЕФОНЫ ЭКСТРЕННЫХ ОПЕРАТИВНЫХ СЛУЖБ:**

**«101» - СЛУЖБА СПАСЕНИЯ МЧС**

**«102» - ПОЛИЦИЯ**

**«103» - СКОРАЯ МЕДИЦИНСКАЯ ПОМОЩЬ**

**«104» - АВАРИЙНАЯ ГАЗОВАЯ СЛУЖБА**

**«112» - ЕДИНАЯ ДЕЖУРНО-ДИСПЕТЧЕРСКАЯ СЛУЖБА**

**ФЕДЕРАЛЬНАЯ СЛУЖБА БЕЗОПАСНОСТИ РОССИЙСКОЙ ФЕДЕРАЦИИ (ФСБ):**

**+7 (495) 224-22-22**

**МИНИСТЕРСТВО ПО ДЕЛАМ ГРАЖДАНСКОЙ ОБОРОНЫ, ЧРЕЗВЫЧАЙНЫМ СИТУАЦИЯМ И ЛИКВИДАЦИИ ПОСЛЕДСТВИЙ СТИХИЙНЫХ БЕДСТВИЙ (МЧС РФ):**

**+7 (499) 449-99-99 - ЕДИНЬЙ "ТЕЛЕФОН ДОВЕРИЯ"**

**БЕРЕГИТЕ СЕБЯ И БУДЬТЕ БДИТЕЛЬНЫ!**



**БУ ОО «КОМПЛЕКСНЫЙ ЦЕНТР СОЦИАЛЬНОГО  
ОБСЛУЖИВАНИЯ НАСЕЛЕНИЯ БОЛХОВСКОГО РАЙОНА»**

**Орловская область, г. Болхов,  
ул. Фрунзе 13**

**Тел: 8(48640) 2-36-80**

**E-mail: [cson\\_bolkhov@inbox.ru](mailto:cson_bolkhov@inbox.ru)**

**[www.bolhovcson.com](http://www.bolhovcson.com)**

